

Försäljning av mineralgödsel för jord- och trädgårdsbruk under 2010/11

Slutlig statistik

Sales of fertilisers for agricultural and horticultural purposes in 2010/11. Final statistics

I korta drag

Små förändringar i mineralgödselförsäljningen

Försäljningen av kväve i mineralgödsel uppgick under gödselåret 2010/11, dvs. under perioden 1 juli 2010–30 juni 2011, till uppemot 169 800 ton. Det är en mindre ökning med 1 800 ton (1 procent) jämfört med året innan.

Försäljningen av fosfor och kalium uppgick till 10 300 ton respektive 23 100 ton, vilket innebär en ökning med 5 procent respektive 7 procent jämfört med 2009/10. För svavel uppgick försäljningen till 20 700 ton, vilket innebär en minskning med uppemot 3 procent jämfört med föregående gödselår. Försäljningen av mineralgödsel räknad som mängd näringsämne per hektar utnyttjad åkermark är, i stort sett, oförändrad jämfört med föregående år för samtliga undersökta näringsämnen.

Kadmiuminnehållet i fosforgödselmedel sålda under 2010/11 beräknas totalt till 59 kg, en ökning med knappt 4 kilo jämfört med föregående gödselår. Den beräknade medelhalten av kadmium beräknas till 5,7 gram per ton fosfor, vilket är en ökning med 0,1 gram per ton jämfört med föregående gödselår. Ökningen av den totala mängden kadmium beror på den ökade försäljningen av fosforgödselmedlen, men till viss del även på det ökade kadmiuminnehållet i fosforgödseln.

Via ordinarie handelskanaler för mineralgödsel förekommer även försäljning av gödselmedel tillåtna i ekologisk odling. Den försålda mängden växtnäringsämne uppgick till 1 200 ton kväve, 500 ton fosfor och 2 700 ton kalium under 2010/11. Försäljningen av svavel uppgick till 1 800 ton. Gödselmedel tillåtna i ekologisk odling kan även säljas för användning i konventionell odling och för vissa gödselmedel kan detta vara vanligt.

Försäljningsstatistikens kvantiteter av mineralgödsel är inte direkt överförbara till faktisk användning ett enskilt år.



Statistiska centralbyrån
Statistics Sweden

Gunnel Wahlstedt, SCB, tfn 019-17 62 45, gunnel.wahlstedt@scb.se

Statistiken har producerats av SCB, som ansvarar för officiell statistik inom området.

ISSN 1654-3815 Serie Miljövärd. Utkom den 15 maj 2012.
URN:NBN:SE:SCB-2012-MI30SM1201_pdf
Tidigare publicering: Se avsnittet Fakta om statistiken.
Utgivare av Statistiska meddelanden är Stefan Lundgren, SCB.

Innehåll

Statistiken med kommentarer	3
Försäljning av mängd kväve, fosfor, kalium och svavel räknad per hektar utnyttjad åkermark är, i stort sett, oförändrad jämfört med föregående gödselår	3
Både gödselmedelpriserna och spannmålspriserna steg under gödselåret 2010/11	4
Kadmium i mineralgödsel beräknas totalt till 59 kilo 2010/11	4
Försäljningen av gödselmedel tillåtna i ekologisk odling	4
Trädan minskade med uppemot 23 000 hektar	5
Tabeller	6
Teckenförklaring	6
1. Försäljning av mineralgödsel till jord- och trädgårdsbruk åren 2004/05–2010/11, tusen ton kväve (N) ¹	7
2. Försäljning av mineralgödsel till jord- och trädgårdsbruk åren 2004/05–2010/11, tusen ton fosfor (P) ¹	8
3. Försäljning av mineralgödsel till jord- och trädgårdsbruk åren 2004/05–2010/11, tusen ton kalium (K) ¹	9
4. Försäljning av mineralgödsel till jord- och trädgårdsbruk åren 2004/05–2010/11, kväve (N) per hektar utnyttjad åkermark ¹	10
5. Försäljning av mineralgödsel till jord- och trädgårdsbruk åren 2004/05–2010/11, fosfor (P) per hektar utnyttjad åkermark ¹	11
6. Försäljning av mineralgödsel till jord- och trädgårdsbruk åren 2004/05–2010/11, kalium (K) per hektar utnyttjad åkermark ¹	12
7. Försäljning av mineralgödsel till jord- och trädgårdsbruk åren 2004/05–2010/11, tusen ton svavel (S) ¹	13
8. Försäljning av mineralgödsel till jord- och trädgårdsbruk åren 2004/05–2010/11, svavel (S) per hektar utnyttjad åkermark ¹	14
Fakta om statistiken	15
Detta omfattar statistiken	15
Så görs statistiken	15
Datainsamling och bearbetning	15
Statistikens tillförlitlighet	16
Bra att veta	17
Tidigare statistik	17
Annan statistik	17
In English	18
Summary	18
List of tables	18
List of terms	19

Statistiken med kommentarer

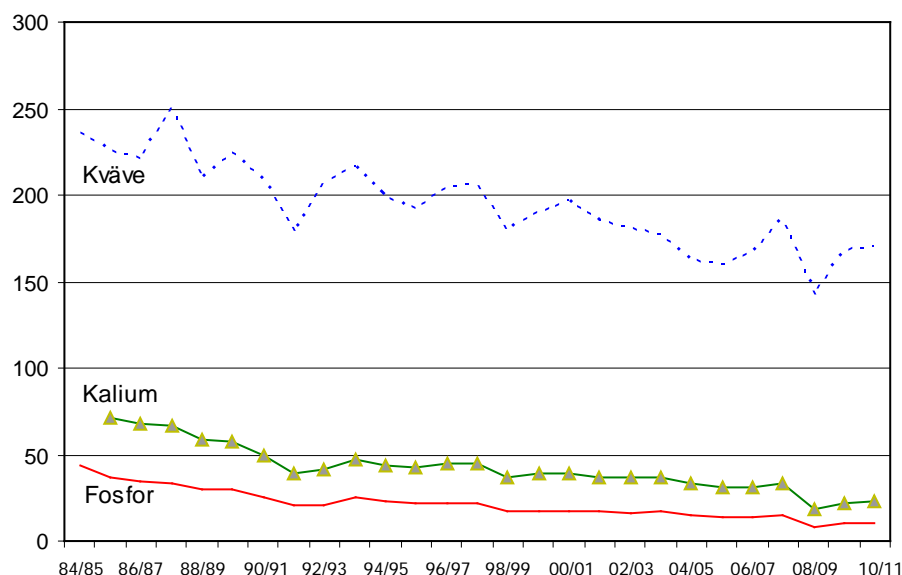
Försäljningen av kväve, fosfor och kalium i mineralgödsel under gödselåret 2010/11, dvs. under perioden 1 juli 2010–30 juni 2011, redovisas i tabellerna 1 – 6. Uppgifter för svavel redovisas i tabellerna 7 – 8. Resultaten för de i tabellerna angivna länsgrupperna är säkrare än länsuppgifterna (se Statistikens tillförlitlighet).

Försäljning av mängd kväve, fosfor, kalium och svavel räknad per hektar utnyttjad åkermark är, i stort sett, oförändrad jämfört med föregående gödselår

Försäljningen av *kväve* i mineralgödsel uppgick gödselåret 2010/11 till 169 800 ton, en ökning med ca 1 800 ton (1 procent) jämfört med föregående år. Under 1990-talet var försäljningen runt 200 000 ton efter att tidigare (1970-talet) legat runt 225 000 ton.

Försäljning av kväve, fosfor och kalium i mineralgödsel åren 1984/85–2010/11

Tusen ton



Försäld mängd kväve per hektar utnyttjad åker uppgick för riket till 69 kg, vilket är på samma nivå som för 2009/10. Den högsta försäljningen, uttryckt som mängd kväve per hektar utnyttjad åker, redovisas för Skåne län.

Försäljningen av *fosfor* i mineralgödsel, har visat en neråtgående trend sedan början av 1980-talet. Försäljningen 2010/11 var uppemot 5 procent högre jämfört med föregående gödselår och uppgick till 10 300 ton. Försäljningen redovisad per hektar utnyttjad åkermark ökade från 4,0 till 4,2 kg per hektar jämfört med föregående gödselår.

Försäljningen av *kalium* i mineralgödsel ökade med 1 500 ton (7 procent) jämfört med föregående år och uppgick för gödselåret 2010/11 till 23 100 ton. Försäljningen redovisad per hektar utnyttjad åkermark ökade från 8,8 till 9,4 kg per hektar.

Försäljningen av *svavel* uppgick 2010/11 till 20 700 ton, vilket innebär en minskning med 3 procent jämfört med föregående gödselår. Försäljningen redovisad per hektar utnyttjad åkermark minskade från 8,7 till 8,4 kg per hektar.

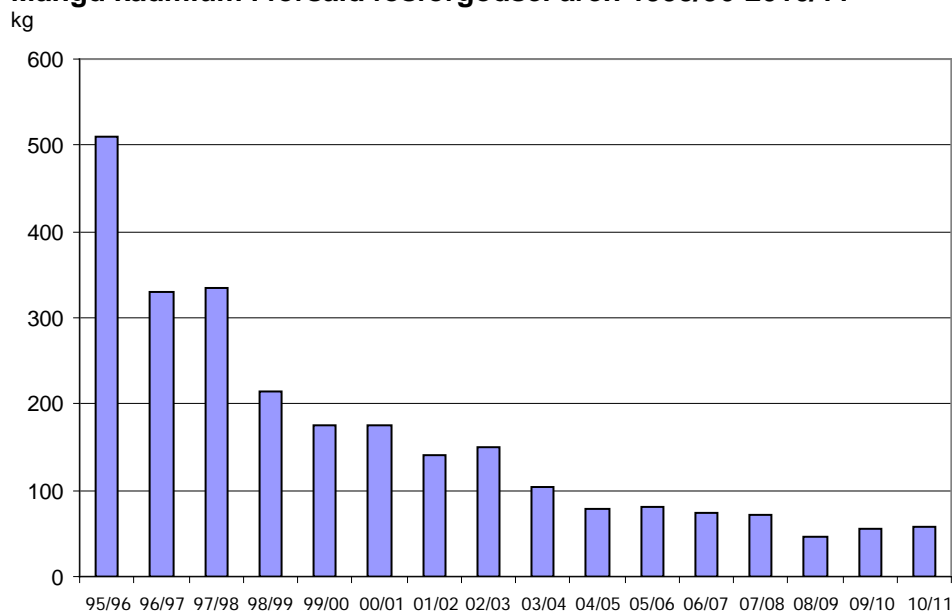
Både gödselmedelpriserna och spannmålspriserna steg under gödselåret 2010/11

Priserna på gödselmedel ökade under gödselåret och samtidigt ökade priserna på vegetabilieprodukter, främst spannmål. Detta kan utgöra en förklaring till att förändringen i försäljningen för gödselåret 2010/11 jämfört med föregående gödselår inte blev så stor.

Kadmium i mineralgödsel beräknas totalt till 59 kilo 2010/11

Kadmium ingår i råfosfat som används vid gödseltillverkningen. Tidigare stod fosforgödslingen för den största kadmiumtillförseln till åkermark. I början av 1970-talet, då kadmiumtillförseln via mineralgödsel var högst, tillfördes ca 3,3 gram per hektar och år. Kadmiumhalten i fosforgödselmedel var då ca 150 g per ton fosfor. Främst genom val av råvaror med låga kadmiumhalter har halterna i fosforgödseln successivt sjunkit. Idag är nedfall från luften den största tillförselkällan på de flesta av åkrarna. Sedan 1994 är det förbjudet att sälja mineralgödsel med kadmiumhalter över 100 g per ton fosfor. Mellan 1994 och fram till utgången av 2009 utgick en skatt för varje gram kadmium som översteg 5 gram per ton fosfor. Mängden kadmium i försålda fosforgödselmedel redovisades första gången 1995/96 i denna SM-serie. Kadmiumtillförseln via mineralgödsel har under denna period minskat med uppemot 90 procent.

Mängd kadmium i försåld fosforgödsel åren 1995/96-2010/11



Kadmiuminnehållet i fosforgödselmedel sålda under 2010/11 beräknas totalt till 59 kg, en ökning med knappt 4 kilo jämfört med föregående gödselår. Medelhalten av kadmium beräknas till 5,7 gram per ton fosfor, vilket är en ökning med 0,1 gram per ton fosfor jämfört med föregående gödselår. Ökningen av den totala mängden kadmium beror på den ökade försäljningen av fosforgödselmedlen, men till viss del även på det ökade kadmiuminnehållet i fosforgödseln.

Försäljningen av gödselmedel tillåtna i ekologisk odling

Via ordinarie handelskanaler för mineralgödsel förekommer även försäljning av gödselmedel som är tillåtna i ekologisk odling. Dessa är till största delen organiska gödselmedel. Totalkvantiteter av försåld kväve, fosfor och kalium för dessa redovisas separat på riksnivå i tablå A. I den redovisningen ingår både oorganiska och organiska gödselmedel.

Gödselmedel tillåtna i ekologisk odling kan även säljas för användning i konventionell odling. För vissa gödselmedel, speciellt mineralgödselmedel som innehåller kalium och svavel, kan detta vara vanligt. Fördelningen mellan hur mycket som säljs för användning i ekologisk respektive konventionell odling kan inte kvantifieras.

Försäljningen uppgick till 1 200 ton rent kväve, 500 ton fosfor och 2 700 ton kalium under 2010/11. Försäljningen av svavel uppgick till 1 800 ton.

I vilken utsträckning handelskanaler för försäljning av mineralgödsel omfattar all försäljning av gödselmedel tillåtna i ekologisk odling är oklart. Uppgifterna får därför betraktas som osäkra.

Tablå A. Försäljning av gödselmedel tillåtna i ekologisk odling 2002/03–2010/11

Hela riket	Kväve, ton	Fosfor, ton	Kalium, ton	Svavel ton
2010/11	1 200	500	2 700	1 800
2009/10	1 200	600	2 300	1 600
2008/09	1 300	800	1 400	1 000
2007/08	1 500	1 100	500	..
2006/07	1 000	700	400	..
2005/06	900
2004/05	1 400
2003/04	1 000
2002/03	1 000

1) Uppgifterna insamlade via de företag som även redovisat försäljning av mineralgödsel.

Trädan minskade med uppemot 23 000 hektar

Vid beräkningen av kvantitet per hektar utnyttjad åkermark har försäljningsuppgifterna dividerats med arealuppgifter för 2011 som hämtats från Jordbruksverkets Statistiska meddelande JO 10 SM 1201 (Jordbruksmarkens användning 2011, slutlig statistik). Utnyttjad åkermark har definierats som summa åkermark exklusive träda, outnyttjad åkermark och ospecificerad åkermark.

Summa åkermark minskade med 14 600 hektar. Trädan minskade med 22 600 hektar och ospecificerad åkermark minskade med 700 hektar. Detta ledde till att arealen utnyttjad åkermark ökade med 8 800 hektar mellan 2010 och 2011 till 2 454 900 hektar för riket.

Den utnyttjade åkerarealen ökade mest i Uppsala, Västra Götalands och Västmanlands län, där ökningen översteg 2 000 hektar. För Västernorrlands län redovisades en minskning av den utnyttjade åkerarealen med drygt 800 hektar jämfört med föregående år och i Norrbottens län var minskningen drygt 600 hektar. Arealförändringen var dock mindre än 3 procent för samtliga län.

Tabeller

Teckenförklaring

Explanation of symbols

–	Noll	Zero
0	Mindre än 0,5	Less than 0.5
0,0	Mindre än 0,05	Less than 0.05
..	Uppgift inte tillgänglig eller för osäker för att anges	Data not available
.	Uppgift kan inte förekomma	Not applicable
*	Preliminär uppgift	Provisional figure

1. Försäljning av mineralgödsel till jord- och trädgårdsbruk åren 2004/05–2010/11, tusen ton kväve (N)¹

1. Sales of fertilisers for agricultural and horticultural purposes in 2004/05–2010/11. Nitrogen (N) in thousands of tonnes

Riket, länsgrupper och län	Tusen ton kväve (N)						
	04/05	05/06	06/07	07/08	08/09	09/10	10/11
Hela riket	161,5	160,3	167,1	186,5	142,4	168,0	169,8
Län 10 och 12	46,8	52,3	48,6	56,6	39,9	52,7	53,8
Län 13 och 14	34,6	30,2	36,0	39,5	31,4	37,6	37,0
Län 06, 07 och 08	13,6	12,6	13,6	13,1	11,5	12,9	11,2
Län 05 och 09	21,3	20,6	21,5	23,7	17,8	19,8	21,8
Län 01, 03, 04, 18 och 19	34,1	34,0	35,5	40,6	31,7	34,0	35,1
Län 17, 20 och 21	7,1	7,1	8,3	8,9	6,1	7,0	7,0
Län 22, 23, 24 och 25	4,0	3,5	3,8	4,1	4,0	4,1	3,9
01 Stockholms	4,2	4,0	5,0	5,6	4,3	4,8	4,0
03 Uppsala	11,2	11,0	12,0	12,1	10,6	10,3	12,3
04 Södermanlands	6,9	6,8	6,4	9,0	5,8	7,3	7,6
05 Östergötlands	16,4	15,4	16,3	18,4	14,5	14,8	16,3
06 Jönköpings	2,8	3,0	3,4	3,0	2,8	3,4	3,1
07 Kronobergs	1,9	1,6	1,7	1,6	1,4	1,6	1,6
08 Kalmar	8,8	8,0	8,5	8,5	7,2	7,9	6,5
09 Gotlands	4,9	5,2	5,2	5,3	3,3	5,0	5,5
10 Blekinge	1,9	1,8	2,2	1,6	1,2	1,7	1,6
12 Skåne	44,9	50,5	46,4	55,0	38,7	51,1	52,2
13 Hallands	6,6	5,8	7,8	9,0	6,3	9,8	8,8
14 Västra Götalands	28,0	24,4	28,2	30,5	25,1	27,8	28,3
17 Värmlands	3,4	3,6	4,6	5,0	2,8	3,3	3,5
18 Örebro	5,7	6,0	6,7	7,1	5,4	5,9	5,9
19 Västmanlands	6,1	6,3	5,5	6,9	5,6	5,6	5,4
20 Dalarnas	2,5	2,3	2,5	2,7	2,4	2,8	3,0
21 Gävleborgs	1,2	1,1	1,1	1,2	0,9	0,9	0,6
22 Västernorrlands	0,6	0,5	0,7	0,7	0,6	0,5	0,4
23 Jämtlands	0,6	0,5	0,5	0,7	0,5	0,8	0,7
24 Västerbottens	1,9	1,8	2,1	2,3	2,2	2,0	2,1
25 Norrbottens	0,9	0,7	0,4	0,4	0,7	0,8	0,7

1) Vissa osäkerheter kan förekomma i uppgifter fördelade på enskilda län.

2. Försäljning av mineralgödsel till jord- och trädgårdsbruk åren 2004/05–2010/11, tusen ton fosfor (P)¹

2. Sales of fertilisers for agricultural and horticultural purposes in 2004/05–2010/11. Phosphorus (P) in thousands of tonnes

Riket, länsgrupper och län	Tusen ton fosfor (P)						
	04/05	05/06	06/07	07/08	08/09	09/10	10/11
Hela riket	15,4	13,8	13,7	14,6	8,1	9,8	10,3
Län 10 och 12	4,1	4,3	3,6	4,0	2,1	2,9	3,1
Län 13 och 14	3,5	2,8	3,3	3,4	2,2	2,4	2,4
Län 06, 07 och 08	0,8	0,5	0,5	0,5	0,3	0,3	0,5
Län 05 och 09	2,1	1,8	1,9	1,8	0,9	1,0	1,1
Län 01, 03, 04, 18 och 19	3,7	3,3	3,4	3,6	1,9	2,4	2,3
Län 17, 20 och 21	0,9	0,8	0,8	0,9	0,4	0,6	0,6
Län 22, 23, 24 och 25	0,3	0,3	0,2	0,2	0,1	0,2	0,2
01 Stockholms	0,4	0,3	0,4	0,4	0,2	0,3	0,2
03 Uppsala	1,2	1,0	1,2	1,1	0,6	0,7	0,8
04 Södermanlands	0,6	0,6	0,5	0,7	0,3	0,4	0,4
05 Östergötlands	1,5	1,3	1,4	1,3	0,7	0,7	0,8
06 Jönköpings	0,2	0,2	0,2	0,2	0,1	0,1	0,2
07 Kronobergs	0,2	0,1	0,1	0,1	0,0	0,1	0,1
08 Kalmar	0,5	0,3	0,3	0,3	0,2	0,2	0,2
09 Gotlands	0,6	0,5	0,5	0,5	0,2	0,3	0,4
10 Blekinge	0,1	0,1	0,1	0,1	0,0	0,0	0,1
12 Skåne	4,0	4,2	3,5	3,9	2,1	2,8	3,0
13 Hallands	0,5	0,4	0,5	0,5	0,3	0,4	0,4
14 Västra Götalands	3,0	2,4	2,8	2,9	1,9	2,0	2,0
17 Värmlands	0,4	0,4	0,5	0,5	0,2	0,3	0,3
18 Örebro	0,8	0,8	0,8	0,9	0,4	0,6	0,6
19 Västmanlands	0,7	0,6	0,5	0,6	0,3	0,5	0,4
20 Dalarnas	0,3	0,2	0,3	0,2	0,2	0,3	0,3
21 Gävleborgs	0,2	0,1	0,1	0,1	0,0	0,1	0,1
22 Västernorrlands	0,0	0,0	0,0	0,0	0,0	0,0	0,0
23 Jämtlands	0,0	0,0	0,0	0,0	0,0	0,0	0,0
24 Västerbottens	0,1	0,1	0,1	0,1	0,1	0,1	0,1
25 Norrbottens	0,1	0,1	0,0	0,0	0,0	0,0	0,1

1) Vissa osäkerheter kan förekomma i uppgifter fördelade på enskilda län.

3. Försäljning av mineralgödsel till jord- och trädgårdsbruk åren 2004/05–2010/11, tusen ton kalium (K)¹

3. Sales of fertilisers for agricultural and horticultural purposes in 2004/05–2010/11. Potassium (K) in thousands of tonnes

Riket, länsgrupper och län	Tusen ton kalium (K)						
	04/05	05/06	06/07	07/08	08/09	09/10	10/11
Hela riket	33,2	30,8	31,2	33,5	18,1	21,6	23,1
Län 10 och 12	11,9	12,2	10,8	12,3	6,7	8,2	9,1
Län 13 och 14	7,3	6,0	7,0	7,1	4,1	4,8	5,0
Län 06, 07 och 08	2,4	1,7	1,9	1,7	1,1	1,0	1,2
Län 05 och 09	4,1	3,8	4,0	4,0	1,9	2,2	2,5
Län 01, 03, 04, 18 och 19	4,5	4,4	4,7	5,3	3,0	3,4	3,4
Län 17, 20 och 21	2,0	1,9	2,1	2,3	1,0	1,4	1,5
Län 22, 23, 24 och 25	1,0	0,8	0,7	0,8	0,4	0,6	0,6
01 Stockholms	0,6	0,5	0,8	0,9	0,5	0,6	0,3
03 Uppsala	1,1	1,3	1,3	1,5	0,8	0,9	1,1
04 Södermanlands	0,8	0,7	0,7	0,8	0,4	0,5	0,6
05 Östergötlands	2,6	2,3	2,6	2,6	1,3	1,2	1,4
06 Jönköpings	0,5	0,5	0,7	0,5	0,4	0,4	0,5
07 Kronobergs	0,4	0,3	0,3	0,2	0,1	0,2	0,2
08 Kalmar	1,5	0,9	0,9	1,0	0,6	0,4	0,5
09 Gotlands	1,5	1,4	1,4	1,4	0,6	1,0	1,1
10 Blekinge	0,4	0,4	0,4	0,3	0,1	0,2	0,2
12 Skåne	11,5	11,8	10,4	12,0	6,5	8,0	8,8
13 Hallands	1,8	1,1	1,7	1,5	1,0	1,3	1,3
14 Västra Götalands	5,6	5,0	5,3	5,6	3,1	3,5	3,7
17 Värmlands	0,9	1,0	1,1	1,3	0,4	0,7	0,7
18 Örebro	1,3	1,3	1,4	1,4	0,7	0,9	0,9
19 Västmanlands	0,7	0,6	0,5	0,7	0,5	0,5	0,5
20 Dalarnas	0,9	0,6	0,7	0,7	0,4	0,6	0,6
21 Gävleborgs	0,3	0,3	0,3	0,3	0,1	0,2	0,1
22 Västernorrlands	0,1	0,1	0,1	0,1	0,1	0,1	0,1
23 Jämtlands	0,1	0,1	0,1	0,1	0,1	0,1	0,1
24 Västerbottens	0,4	0,4	0,4	0,4	0,2	0,2	0,3
25 Norrbottens	0,3	0,2	0,2	0,1	0,1	0,2	0,2

1) Vissa osäkerheter kan förekomma i uppgifter fördelade på enskilda län.

4. Försäljning av mineralgödsel till jord- och trädgårdsbruk åren 2004/05–2010/11, kväve (N) per hektar utnyttjad åkermark¹

4. Sales of fertilisers for agricultural and horticultural purposes in 2004/05–2010/11. Nitrogen (N) kg per hectare of utilised arable land

Riket, länsgrupper och län	kg kväve (N) per hektar						
	04/05	05/06	06/07	07/08	08/09	09/10	10/11
Hela riket	68	69	71	75	57	69	69
Län 10 och 12	104	118	108	120	84	112	114
Län 13 och 14	67	60	70	74	59	71	69
Län 06, 07 och 08	55	52	55	52	45	51	44
Län 05 och 09	83	81	83	85	64	72	79
Län 01, 03, 04, 18 och 19	70	70	72	77	60	66	68
Län 17, 20 och 21	33	34	39	40	28	32	32
Län 22, 23, 24 och 25	21	20	21	22	21	22	21
01 Stockholms	61	59	73	76	58	67	55
03 Uppsala	89	88	84	79	70	70	82
04 Södermanlands	65	64	60	78	50	65	67
05 Östergötlands	93	88	90	94	75	77	85
06 Jönköpings	33	36	40	34	32	39	36
07 Kronobergs	40	34	37	34	31	33	35
08 Kalmar	77	70	74	72	61	67	55
09 Gotlands	62	66	65	64	39	60	66
10 Blekinge	68	64	73	53	41	55	53
12 Skåne	106	122	110	125	87	116	118
13 Hallands	64	57	77	84	59	92	82
14 Västra Götalands	68	60	69	71	58	65	66
17 Värmlands	36	39	49	50	29	34	35
18 Örebro	64	69	74	74	55	63	61
19 Västmanlands	62	65	65	76	61	64	60
20 Dalarnas	45	44	47	47	42	50	54
21 Gävleborgs	19	18	18	19	13	14	9
22 Västernorrlands	13	11	16	14	12	11	7
23 Jämtlands	15	13	13	17	13	19	18
24 Västerbottens	30	29	33	35	34	31	32
25 Norrbottens	25	22	12	12	21	23	21

1) Vissa osäkerheter kan förekomma i uppgifter fördelade på enskilda län.

5. Försäljning av mineralgödsel till jord- och trädgårdsbruk åren 2004/05–2010/11, fosfor (P) per hektar utnyttjad åkermark¹

5. Sales of fertilisers for agricultural and horticultural purposes in 2004/05–2010/11. Phosphorus (P) kg per hectare of utilised arable land

Riket, länsgrupper och län	kg fosfor (P) per hektar						
	04/05	05/06	06/07	07/08	08/09	09/10	10/11
Hela riket	6,5	5,9	5,8	5,9	3,3	4,0	4,2
Län 10 och 12	9,1	9,7	7,9	8,5	4,5	6,1	6,6
Län 13 och 14	6,8	5,5	6,5	6,4	4,0	4,5	4,5
Län 06, 07 och 08	3,3	2,1	2,2	2,1	1,4	1,3	1,8
Län 05 och 09	8,1	7,0	7,2	6,6	3,3	3,7	4,1
Län 01, 03, 04, 18 och 19	7,5	6,9	6,9	6,9	3,6	4,7	4,5
Län 17, 20 och 21	4,1	3,9	3,9	3,9	1,9	2,9	2,9
Län 22, 23, 24 och 25	1,8	1,5	1,2	1,3	0,8	1,0	1,0
01 Stockholms	5	4	5	6	3	4	2
03 Uppsala	10	8	8	7	4	5	5
04 Södermanlands	6	6	5	6	2	3	3
05 Östergötlands	9	7	7	7	4	4	4
06 Jönköpings	2	2	2	2	1	1	2
07 Kronobergs	3	2	2	2	1	1	1
08 Kalmar	4	2	3	3	2	1	2
09 Gotlands	7	6	6	7	3	4	4
10 Blekinge	4	4	3	2	1	1	2
12 Skåne	10	10	8	9	5	6	7
13 Hallands	5	4	5	5	3	4	3
14 Västra Götalands	7	6	7	7	4	5	5
17 Värmlands	4	5	5	5	2	3	3
18 Örebro	9	9	9	9	5	6	6
19 Västmanlands	7	6	6	7	4	5	4
20 Dalarnas	5	5	5	4	3	5	5
21 Gävleborgs	2	2	2	2	1	1	1
22 Västernorrlands	1	0	1	1	0	0	0
23 Jämtlands	1	1	1	1	1	1	1
24 Västerbottens	2	2	2	2	1	1	2
25 Norrbottens	3	2	1	1	1	1	2

1) Vissa osäkerheter kan förekomma i uppgifter fördelade på enskilda län.

6. Försäljning av mineralgödsel till jord- och trädgårdsbruk åren 2004/05–2010/11, kalium (K) per hektar utnyttjad åkermark¹

6. Sales of fertilisers for agricultural and horticultural purposes in 2004/05–2010/11. Potassium (K) kg per hectare of utilised arable land

Riket, länsgrupper och län	kg kalium (K) per hektar						
	04/05	05/06	06/07	07/08	08/09	09/10	10/11
Hela riket	14,0	13,0	13,0	13,5	7,3	8,8	9,4
Län 10 och 12	26,0	28,0	24,0	26,1	14,1	17,3	19,2
Län 13 och 14	14,0	12,0	14,0	13,3	7,6	9,1	9,3
Län 06, 07 och 08	10,0	7,0	8,0	6,8	4,5	4,0	4,7
Län 05 och 09	16,0	15,0	15,0	14,3	6,7	7,9	9,0
Län 01, 03, 04, 18 och 19	9,0	9,0	10,0	10,0	5,6	6,7	6,5
Län 17, 20 och 21	10,0	9,0	10,0	10,5	4,3	6,5	6,7
Län 22, 23, 24 och 25	5,0	5,0	4,0	4,0	2,1	3,1	3,3
01 Stockholms	9	7	12	12	7	9	4
03 Uppsala	9	11	9	10	5	6	7
04 Södermanlands	7	7	6	7	4	5	5
05 Östergötlands	15	13	14	13	7	6	7
06 Jönköpings	6	6	8	6	4	5	5
07 Kronobergs	9	6	6	5	3	4	4
08 Kalmar	13	8	8	8	5	3	5
09 Gotlands	18	17	18	17	7	12	13
10 Blekinge	15	14	13	11	5	6	7
12 Skåne	27	28	25	27	15	18	20
13 Hallands	17	11	16	14	10	12	12
14 Västra Götalands	13	12	13	13	7	8	9
17 Värmlands	10	10	11	13	4	7	7
18 Örebro	15	15	16	15	8	9	10
19 Västmanlands	7	6	6	8	5	6	5
20 Dalarnas	14	12	13	13	7	10	11
21 Gävleborgs	5	5	5	5	2	3	2
22 Västernorrlands	3	2	2	2	1	1	1
23 Jämtlands	3	3	3	3	1	2	1
24 Västerbottens	6	5	6	6	3	4	5
25 Norrbottens	10	8	5	3	3	5	5

1) Vissa osäkerheter kan förekomma i uppgifter fördelade på enskilda län.

7. Försäljning av mineralgödsel till jord- och trädgårdsbruk åren 2004/05–2010/11, tusen ton svavel (S)¹

7. Sales of fertilisers for agricultural and horticultural purposes in 2004/05–2010/11. Sulphur (S) in thousands of tonnes

Riket, länsgrupper och län	Tusen ton svavel (S)						
	04/05	05/06	06/07	07/08	08/09	09/10	10/11
Hela riket	22,8	23,5	24,0	27,7	18,5	21,3	20,7
Län 10 och 12	6,8	8,0	7,2	8,4	5,1	6,5	6,5
Län 13 och 14	5,2	4,5	5,4	6,2	4,4	5,1	4,6
Län 06, 07 och 08	1,7	1,4	1,6	1,5	1,1	1,3	1,1
Län 05 och 09	2,9	3,1	3,2	3,8	2,5	2,8	2,9
Län 01, 03, 04, 18 och 19	4,5	4,7	4,8	5,7	3,8	4,2	4,1
Län 17, 20 och 21	1,0	1,1	1,3	1,4	0,9	1,0	1,0
Län 22, 23, 24 och 25	0,6	0,6	0,6	0,6	0,6	0,5	0,6
01 Stockholms	0,6	0,5	0,7	0,8	0,6	0,6	0,5
03 Uppsala	1,3	1,5	1,6	1,7	1,2	1,2	1,5
04 Södermanlands	0,9	0,9	0,9	1,3	0,7	0,9	0,8
05 Östergötlands	2,3	2,4	2,5	2,9	2,1	2,0	2,1
06 Jönköpings	0,3	0,3	0,4	0,4	0,3	0,3	0,3
07 Kronobergs	0,2	0,1	0,2	0,1	0,1	0,1	0,1
08 Kalmar	1,1	1,0	1,0	1,0	0,7	0,8	0,7
09 Gotlands	0,6	0,7	0,8	0,9	0,4	0,7	0,8
10 Blekinge	0,3	0,3	0,3	0,2	0,1	0,2	0,2
12 Skåne	6,6	7,7	6,9	8,2	4,9	6,3	6,3
13 Hallands	1,1	0,8	1,1	1,4	0,8	1,2	1,0
14 Västra Götalands	4,3	3,7	4,2	4,9	3,6	3,8	3,5
17 Värmlands	0,5	0,6	0,7	0,8	0,4	0,5	0,5
18 Örebro	0,8	0,8	0,9	1,0	0,7	0,8	0,7
19 Västmanlands	0,8	0,8	0,7	0,9	0,6	0,6	0,6
20 Dalarnas	0,4	0,4	0,4	0,5	0,4	0,4	0,4
21 Gävleborgs	0,2	0,2	0,2	0,2	0,1	0,1	0,1
22 Västernorrlands	0,1	0,1	0,1	0,1	0,1	0,1	0,1
23 Jämtlands	0,1	0,1	0,1	0,1	0,1	0,1	0,1
24 Västerbottens	0,2	0,2	0,3	0,3	0,3	0,2	0,3
25 Norrbottens	0,1	0,1	0,1	0,1	0,1	0,1	0,1

1) Vissa osäkerheter kan förekomma i uppgifter fördelade på enskilda län.

8. Försäljning av mineralgödsel till jord- och trädgårdsbruk åren 2004/05–2010/11, svavel (S) per hektar utnyttjad åkermark¹

8. Sales of fertilisers for agricultural and horticultural purposes in 2004/05–2010/11. Sulphur (S) kg per hectare of utilised arable land

Riket, länsgrupper och län	kg svavel (S) per hektar						
	04/05	05/06	06/07	07/08	08/09	09/10	10/11
Hela riket	9,6	10,1	10,2	11,2	7,4	8,7	8,4
Län 10 och 12	15,2	18,1	15,9	17,8	10,7	13,7	13,8
Län 13 och 14	10,2	9,0	10,5	11,6	8,3	9,5	8,6
Län 06, 07 och 08	6,7	5,9	6,5	6,0	4,4	4,9	4,5
Län 05 och 09	11,3	12,2	12,5	13,6	9,1	10,1	10,5
Län 01, 03, 04, 18 och 19	9,1	9,7	9,8	10,8	7,1	8,1	7,9
Län 17, 20 och 21	4,9	5,5	5,9	6,4	4,1	4,8	4,5
Län 22, 23, 24 och 25	3,1	3,1	3,2	3,3	3,2	2,8	3,0
01 Stockholms	9	8	11	12	8	9	7
03 Uppsala	10	12	12	11	8	8	10
04 Södermanlands	9	9	8	11	6	8	7
05 Östergötlands	13	13	14	15	11	11	11
06 Jönköpings	4	4	5	4	3	4	4
07 Kronobergs	4	3	4	3	2	3	3
08 Kalmar	10	8	9	8	6	7	6
09 Gotlands	8	9	10	11	5	9	9
10 Blekinge	10	11	10	8	5	6	5
12 Skåne	16	19	16	18	11	14	14
13 Hallands	9	8	11	13	7	11	10
14 Västra Götalands	10	9	10	11	8	9	8
17 Värmlands	5	6	7	8	4	5	5
18 Örebro	9	10	10	11	7	8	7
19 Västmanlands	9	9	9	10	6	7	7
20 Dalarnas	7	8	8	9	6	7	8
21 Gävleborgs	3	3	3	3	2	2	1
22 Västernorrlands	2	2	2	2	2	2	1
23 Jämtlands	3	2	2	3	2	3	3
24 Västerbottens	3	4	5	5	5	3	5
25 Norrbottens	4	4	2	2	3	3	3

1) Vissa osäkerheter kan förekomma i uppgifter fördelade på enskilda län.

Fakta om statistiken

Detta omfattar statistiken

I tabellerna 1–3 redovisas totala mängder av växtnäringsämnen kväve (N), fosfor (P) respektive kalium (K) i försålda mineralgödselmedel. I tabellerna 4–6 redovisas mängderna kväve, fosfor respektive kalium beräknade per hektar utnyttjad åkermark. Redovisning ges för län, länsgrupper och hela riket och avser gödselår. Motsvarande uppgifter för svavel (S) redovisas i tabell 7 och 8. Innehåll av tungmetallen kadmium (Cd) i fosforgödselmedel beräknas på riksnivå och redovisas i avsnittet ”Statistiken med kommentarer”. Endast produkter avsedda för yrkesmässigt jordbruks- och trädgårdsbruksändamål ingår. Uppgifter om försäljning av gödselmedel avsedda för användningen i skog ingår inte. Vidare har specialgödselmedel för golfbanor och gödselmedel avsedda för användning i hemträdgårdar exkluderats liksom organiska gödselmedel.

Totalkvantiteter av försåld kväve, fosfor, kalium och svavel i gödselmedel som är tillåtna för ekologisk odling redovisas på riksnivå i tabell A. I den redovisningen ingår både oorganiska och organiska gödselmedel. Dessa uppgifter är inhämtade från samma företag som lämnat uppgifter om mineralgödsel. I vilken utsträckning dessa handelskanaler omfattar all försäljning av gödselmedel tillåtna i ekologisk odling är oklart. Uppgifterna får därför betraktas som osäkra. Gödselmedel tillåtna i ekologisk odling kan även säljas för användning i konventionell odling och för vissa gödselmedel, t.ex. kalimagnesia, kan detta vara vanligt förekommande. Fördelningen mellan hur mycket som säljs för användning i ekologisk respektive konventionell odling kan inte kvantifieras.

Jordbruksverket publicerar varje år uppgifter om försäljningen av olika mineralgödselmedel på riksnivå baserat på samma dataunderlag. Uppgifterna redovisas där som ton vara per produkt/produktgrupp.

Så görs statistiken

Datainsamling och bearbetning

Uppgiftslämnare

Uppgiftslämnare till statistiken är tillverkare, importörer eller försäljare av mineralgödselmedel. I undersökningen har uppgifter från ett tjugotal företag ingått. Marknaden domineras av ett fåtal företag som svarar för över 95 procent av försäljningen.

Redovisningsår

Resultaten i denna rapport avser gödselåret 2010/11 och sammanfaller med branschens verksamhetsår 1 juli–30 juni. Härigenom underlättas uppgiftsinsamlingen och statistikens kvalitet förbättras. Även den statistik över gödselmedelsförsäljningen (redovisad som ton vara per produkt/produktgrupp) som Jordbruksverket publicerar avser perioden 1 juli–30 juni.

Uppgifter

Uppgiftsinsamlingen om mineralgödselmedelförsäljningen till jord- och trädgårdsbruket sker samordnat mellan SCB och Jordbruksverket. Uppgifterna inhämtades via postenkät. För de uppgiftslämnare som så önskade fanns möjlighet att lämna uppgifter elektroniskt.

Uppgifter om försålda mängder av olika mineralgödselmedel under gödselåret 2010/11 (1 juli 2010 – 30 juni 2011) insamlades. Uppgifterna lämnades på produktnivå, t.ex. kalkkamonsalpeter N 28, kalisalt K 50, NPK 21-3-10. Växtnär-

ingsinnehåll i procent samt genomsnittlig kadmiumhalt (g/ton fosfor) specificerades. Försålda kvantiteter fördelades på län. Endast produkter avsedda för jord- och trädgårdsbruksändamål ska redovisas.

Insamling och granskning

Uppgifterna samlades in under hösten 2011. Olika typer av kontroller har gjorts bl.a. för att undvika att leveranser redovisades dubbelt.

Lämnade kvantitetsuppgifter kompletterades med uppgifter från publicerade innehållsdeklarationer för enskilda gödselmedel om uppgift om växtnäringssinnehåll i form av kväve, fosfor, kalium och svavel saknades.

När uppgift om fosforgödselmedlens innehåll av tungmetallen kadmium saknades har värdet 3,3 gram per ton fosfor imputerats.

Eftersom enstaka mindre uppgiftslämnare inte har kunnat regionalisera sin försäljning har approximationer fått göras för att erhålla läns- och länsgruppsskattningar.

Beräkningar

Utifrån de lämnade uppgifterna för enskilda gödselmedel har mängden ren växtnäring i form av kväve, fosfor, kalium och svavel beräknats för län, länsgrupper och riket.

Fosforgödselmedlens innehåll av tungmetallen kadmium har också beräknats, dock endast på riksnivå.

Vid beräkningen av kvantitet per hektar åkermark har försäljningsuppgifterna dividerats med arealen utnyttjad åkermark för 2011 beräknat utifrån uppgifter från Jordbruksverket JO 10 SM 1201 (Jordbruksmarkens användning 2011, slutlig statistik). Utnyttjad åkermark har definierats som summa åkermark exklusive träda, utnyttjad åkermark och ospecificerad åkermark. För 2011 redovisades ingen areal som "utnyttjad åkermark".

Statistikens tillförlitlighet

Det finns flera faktorer som påverkar resultatens kvalitet. Den verkliga förbrukningen inom jord- och trädgårdsbruket under ett visst år bestäms både av inköpen och av eventuella lagerförändringar på enskilda gårdar och i olika handelsled. De uppgifter som publiceras i detta SM måste därför ses som en approximation av användningen under gödselåret 2010/11.

Vid beräkningen av kvantitet per hektar utnyttjad åkermark har försäljningsuppgifterna dividerats med arealen utnyttjad åker enligt arealuppgifter för 2011. Då görs antagandet att ingen gödsling sker till träda, utnyttjad åkermark respektive ospecificerad åkermark.

Uppgiftslämnarnas fördelning av sålda kvantiteter på olika regioner kan vara osäkra. I vissa fall fraktas mineralgödseln först till en större terminal och vidarebefordras sedan till återförsäljare inom flera län. Resultaten för de i tabellerna angivna länsgrupperna är därför säkrare än länsuppgifterna.

Viss direktimport av mineralgödselmedel förekommer. Denna kan inte kvantifieras. I *SOU 2003:9 Skatt på handelsgödsel och bekämpningsmedel* uppskattades försäljningen vid sidan av officiella kanaler på den tiden till knappt 5 % av försäljningen.

Bra att veta

Tidigare statistik

Uppgifter om länsvis försäljning av mineralgödsel till jord- och trädgårdsbruket insamlades och publicerades t.o.m. 1984/85 av Kungliga Skogs- och Lantbruksakademien. Statistiken överfördes därefter till SCB. Äldre uppgifter om mineralgödsel förbrukningen finns publicerade i "Handelsgödsel, stallgödsel och kalk i jordbruket – långa tidsserier" (Na 30 SM 9503).

Slutlig statistik om försäljning av mineralgödsel redovisades t.o.m. 1998 i serie NA 30 och därefter sker publicering i Statistiska meddelanden serie MI 30.

Annan statistik

Vartannat år, senast 2009, intervjuar SCB ca 3 650 lantbrukare över hela landet om deras faktiska användning av mineral- och stallgödsel. Härigenom ges möjlighet till mer detaljerad redovisning av användningen bl.a. regionalt och för olika grödor. Resultat från 2008/09 års undersökning har publicerats i SM-rapporten MI 30 SM 1002.

Försäljning av olika mineralgödselmedel (redovisat som ton vara per produkt/produktgrupp) på riksnivå publiceras av Jordbruksverket. Uppgifter för gödselåret 2009/10 redovisas i statistikrapport 2011:4.

Priser och indextal redovisas, bland annat för enkla gödselmedel, sammansatta gödselmedel och summa gödnings- och jordförbättringsmedel, i SM serie JO 49 "Prisindex och priser på livsmedelsområdet. Års- och månadsstatistik".

"Åkerarealens användning 2011, slutliga uppgifter" redovisas i Statistiska meddelanden JO 10 SM 1201.

Försäljningen av kalk för jord- och trädgårdsbruk, sjöar, vattendrag och skog redovisas av SCB, senast MI 30 SM 1103.

Mer information om statistiken och dess kvalitet ges i en särskild Beskrivning av statistiken på SCB:s webbplats, www.scb.se.

In English

Summary

Statistics Sweden produces statistics on sales of fertilisers for agricultural and horticultural purposes. The data are collected from manufacturers, importers and trading companies of fertilisers. The sales of nitrogen in mineral fertilisers in 2010/11 was slightly higher, 1 800 tonnes (1 percent), than the year before and amounted to totally 169 800 tonnes. The sale of phosphorus was this year 5 percent higher than the previous year and amounted to 10 300 tonnes. For potassium, this year sales was 7 percent higher than the previous year, 23 100 tonnes. The fertilisers sold contained 20 700 tonnes of sulphur. The phosphorus fertilisers contained about 59 kg of cadmium or 5,7 g per tonne phosphorus. The results can sometimes vary between years depending on stock changes at the farms, expected price changes or changes in taxes and charges. The results do not reflect the actual use in such cases. The level of the sales 2010/11 reflect higher fertiliser prices but at the same time higher price levels for crop outputs, which led to small changes in the fertilisation level only.

Farmer's fertiliser application rate varies according to soil type, season, variety, farm policy, etc. More detailed information on the use and handling of fertilisers based on interviews with farmers is published intermittently and data for 2008/09 is published in a separate report "Use of fertilisers and animal manure in agriculture in 2008/09" (MI 30 SM 1002).

List of tables

Explanation of symbols	6
1. Sales of fertilisers for agricultural and horticultural purposes in 2004/05–2010/11. Nitrogen (N) in thousands of tonnes	7
2. Sales of fertilisers for agricultural and horticultural purposes in 2004/05–2010/11. Phosphorus (P) in thousands of tonnes	8
3. Sales of fertilisers for agricultural and horticultural purposes in 2004/05–2010/11. Potassium (K) in thousands of tonnes	9
4. Sales of fertilisers for agricultural and horticultural purposes in 2004/05–2010/11. Nitrogen (N) kg per hectare of utilised arable land	10
5. Sales of fertilisers for agricultural and horticultural purposes in 2004/05–2010/11. Phosphorus (P) kg per hectare of utilised arable land	11
6. Sales of fertilisers for agricultural and horticultural purposes in 2004/05–2010/11. Potassium (K) kg per hectare of utilised arable land	12
7. Sales of fertilisers for agricultural and horticultural purposes in 2004/05–2010/11. Sulphur (S) in thousands of tonnes	13
8. Sales of fertilisers for agricultural and horticultural purposes in 2004/05–2010/11. Sulphur (S) kg per hectare of utilised arable land	14

List of terms

fosfor	phosphorus
försäljning	sales
hela riket	whole of Sweden
Jordbruksverket	The Swedish Board of Agriculture
jord- och trädgårdsbruk	agriculture and horticulture
kadmium	cadmium
kalium	potassium
kväve	nitrogen
län	county
mineralgödsel	commercial fertilisers
svavel	sulphur
växtnäringsämne	plant nutrient